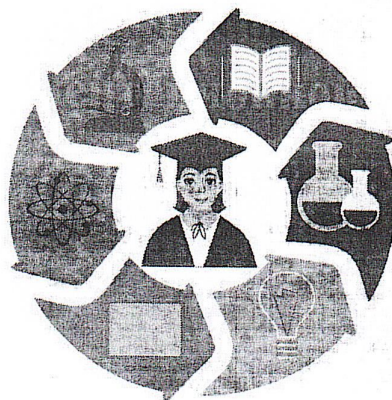


МУ «Управление образования Урус-Мартановского муниципального района»
Муниципальное бюджетное общеобразовательное учреждение
**«УРУС-МАРТАНОВСКАЯ СРЕДНЯЯ ОБЩЕОБРАЗОВАТЕЛЬНАЯ
ШКОЛА №7»**
(МБОУ «СОШ №7 г.Урус-Мартан»)

МУ «Хьалха-Мартан муниципални кӀоштан дешаран урхалла»
Муниципални бюджетни юкьарадешаран учреждени
**«ХЪАЛХА МАРТАНА №7 ЙОЛУ
ЮККЪЕРА ЮКЪАРАДЕШАРАН ШКОЛА»**
(МБЮУ «Хьалха Мартан №7 йолу ЮЮШ»)



Модель
профориентационной работы
МБОУ «СОШ №7 г. Урус-Мартан»



Модель профориентационной работы

«Мой выбор профессии»

Выбор профессии, или профессиональное самоопределение - основа самоутверждения человека в обществе, одно из главных решений в жизни. Важным шагом на пути к достижению этой цели является подготовка школьника к осознанному профессиональному выбору. Правильный и вовремя сделанный выбор – это начало пути к успеху, к самореализации, к психологическому и материальному благополучию в будущем.

Выбор будущей профессии является значимой проблемой для старшеклассников. Как показывает практика, к окончанию школы учащиеся, особенно девятых классов, испытывают затруднения в выборе профессии, плохо ориентируются в мире профессий, востребованных современным рынком труда, не знают особенностей большинства из них.

Возросшие требования современного общества к уровню профессиональной подготовки делают актуальными проблемы профессиональной ориентации выпускников учреждений образования, поскольку их профессиональные намерения не всегда соответствуют потребностям региональной экономики в кадрах определенных профессий.

В настоящее время у молодёжи достаточно широкие возможности профессионального выбора и созданы благоприятные условия для его реализации. Однако сам выбор становится сложнее, так как серьезное влияние на

него оказывают стремительное развитие науки и техники, растущая интенсивность информационного потока.

На помощь учащимся приходит профессиональная ориентация – научно обоснованная система мероприятий, направленная на содействие молодёжи в профессиональном самоопределении с учётом потребности отраслей экономики в кадрах, интересах, склонностей, способностей и физиологических возможностей личности.

Поэтому главной задачей МБОУ «СОШ№7 Г. Урус-Мартан» совершенствование форм и методов профориентационной работы и умения применять их на практике.

Реализация этой задачи предполагает систематизацию взаимодействия всех заинтересованных муниципальных и социальных институтов, которая может быть отражена в модели профориентационной работы МБОУ «СОШ№7 Г. Урус-Мартан»

Одна из главных проблем профориентации заключается в необходимости преодоления противоречия между объективно существующими потребностями рынка труда в сбалансированной структуре кадров и традиционно сложившимися субъективными профессиональными устремлениями молодёжи.

Указанный фактор приводит к появлению избытка специалистов в одних отраслях и дефициту в других. Это, безусловно, сказывается на эффективности экономического развития города Урус-Мартан. Востребованными на рынке труда в настоящий момент являются следующие специальности: строители, водители, электрогазосварщики, швеи, слесари, токари, продавцы и другие.

Данные мониторинга профессионального самоопределения выпускников МБОУ «СОШ№7 Г. Урус-Мартан» № 21 года выпуска показывают, что

большинство выпускников 11-го класса ориентированы на поступление в учебные заведения.

Наибольшей популярностью у наших выпускников 9-ых классов пользуются специальности такие профессии как: строители, водители, электрогазосварщики, швеи, слесари, токари, продавцы и другие. С учётом государственной политики, профориентационную работу с учащейся молодежью необходимо направить на повышение социальной значимости рабочих профессий в целях привлечения выпускников в учреждения профессионально-технического и среднего специального образования, что будет способствовать решению проблемы нехватки рабочих кадров в г. Урус-Мартан

Перед образовательной организацией стоит важная задача – помочь выпускнику в проектировании своего будущего образовательного и профессионального маршрута, обеспечить полноценное психическое и личностное развитие каждого ребенка, раскрытие его интеллектуальных способностей, и, наконец, подготовка учащихся к социальному и профессиональному становлению. Одним из способов решения проблемы профессиональной подготовки является профильное обучение или дифференциация.

Данная модель направлена на помощь школьникам в выборе профессии, на достижение результатов поставленных задач.

Цель: совершенствование профориентационной работы в образовательной организации с учётом личностных особенностей учащихся и социально-экономических потребностей.

- **Задачи:** создать условия для проведения системной, квалифицированной и комплексной профориентационной работы на основе кадровых потребностей города;
- формировать у обучающихся осознанный подход к выбору профессии в соответствии с интересами и склонностями каждого;
- формировать у школьников знаний об организации производства страны, современном оборудовании, о путях профессиональной подготовки.
- развивать интерес к будущей профессии, формирование у учащихся положительной мотивации к трудовой деятельности и внутренней готовности к осознанному и самостоятельному выбору жизненного и профессионального пути.
- оптимизировать систему межведомственного взаимодействия школы с учреждениями дополнительного и профессионального образования, а также с предприятиями города;
- обеспечить методическое сопровождение педагогических кадров по организации профориентационной работы с обучающимися;
- создать условия для формирования осознанного выбора профессии в соответствии со своими способностями, психофизическими данными и потребностями общества.
- формирование у обучающихся осознанного подхода к выбору профессии в соответствии с интересами и склонностями каждого;
- формирование у учащихся навыков самостоятельной познавательной деятельности, подготовка их к решению задач различного уровня сложности.
- развитие у учащихся мотивации к научно-исследовательской деятельности.

- обеспечение методическое сопровождения педагогических кадров по организации профориентационной работы с обучающимися.

Предполагаемый результат-реализация модели профориентационной работы в образовательной организации – это эффективный алгоритм поддержки профориентационных задач, обозначенных в планах развития города, области.

Сопровождение профориентации школьников в МБОУ «СОШ№7 Г. Урус-Мартан»

Организация и проведение профориентационной работы в образовательной организации основывается на использовании нормативной правовой документации Российской Федерации и ЧР: 1.Закон ФЗ-273 от 29.12.2012 «Об образовании в Российской Федерации»;

2. Концепция долгосрочного социально-экономического развития Российской Федерации на период до 2020 года /Распоряжение Правительства РФ от 17.11.2008 №1662-р/;
3. Об утверждении положения о службе практической психологии в системе Министерства образования Российской Федерации /Приказ Министерства образования РФ от 22.10.1999 №636/;
4. О состоянии и перспективах развития службы практической психологии образования в Российской Федерации /Решение Коллегии Министерства образования РФ от 29.03.1995 №7/1/;
5. Приложение 1. «Положение о службе практической психологии образования в Российской Федерации»;
6. Приложение 2. «Статус практического психолога службы практической психологии образования»;
7. Об утверждении положения о профессиональной ориентации и

психологической поддержке населения в Российской Федерации /Постановление министерства труда и социального развития РФ от 27.09.1996 №1/ (полный текст Постановления приводится в Приложении 1.);

8. Об утверждении положения об организации профессиональной ориентации в Федеральной государственной службе занятости /Приказ ФСЗ России от 02.02.1994 №15 (Д)/;

9. Концепция профильного обучения на старшей ступени общего образования /Приказ Министерства образования РФ от 18.07.2002 №2783/;

10. Рекомендации об организации предпрофильной подготовки учащихся основной школы в рамках эксперимента по введению профильного обучения учащихся в общеобразовательных учреждениях на 2003-2004 учебный год /Письмо министерства образования РФ от 20.08.2003 №03-51-157 ин/13-03/;

11. Об утверждении федерального компонента государственных

образовательных стандартов начального общего, основного общего и среднего (полного) общего образования /Приказ министерства образования РФ от 05.03.2004 №1089/;

12. Об утверждении федерального базисного учебного плана и примерных учебных планов для образовательных учреждений РФ, реализующих программы общего образования /Приказ министерства образования РФ от 09.03.2004 № 1312/;

13. О сертификации методических материалов по профориентации /Письмо ФСЗ РФ от 26.07.94 №П-3-11-906/ (полный текст Письма приводится в Приложении 3.)

14. Об использовании этических норм профконсультанта службы занятости /Письмо ФСЗ РФ от 15.09.94 №С-3-8-31/.

15. Письмо Департамента государственной политики в образовании

Министерства образования и науки Российской Федерации от 04.03.2010г. №03412 «О методических рекомендациях по вопросам организации профильного обучения».

16. Письмо Департамента государственной политики в образовании

Министерства образования и науки Российской Федерации от 04.03.2010г. №03413 «О методических рекомендациях по реализации элективных курсов».

17. Концепция организационно-педагогического сопровождения профессионального самоопределения обучающегося в условиях непрерывного образования (проект ФИРО).

18. ФГОС основного общего образования. Утвержден приказом Министерства образования и науки Российской Федерации от «17» декабря 2010 г. №1897.

19. ФГОС среднего общего образования. Утвержден приказом Минобрнауки России от 17 апреля 2012 г. №413.

Данная работа планируется с учётом материально-технической базы и методического обеспечения образовательной организации. **Принципы**

В основу программы сопровождения профессиональной ориентации обучающихся положены следующие принципы, которыми должны руководствоваться все участники:

1. Принцип сознательности. Ориентация учащихся на возможность быть полезными обществу, реализуя свои потребности способности.

2. Принцип соответствия потребностей личности и общества. Ориентация учащихся на согласование личных интересов, склонностей, способностей с потребностями общества в кадрах определенной профессии

(связь личностного и общественного аспектов выбора профессии). Нарушение этого принципа приводит к несбалансированности в профессиональной структуре кадров.

3. Принцип активности в выборе профессии. Ориентация учащихся на активный самостоятельный поиск профессии. В этом большую роль призваны сыграть: практическая проба сил самих учащихся в процессе трудовой и профессиональной подготовки, советы родителей и их профессиональный опыт, поиск и чтение (по интересующей теме) литературы, работа во время практики и многое другое.

4. Принцип развития. Ориентация на выбор такой профессии, которая давала бы личности возможность повышения квалификации, увеличения заработка по мере увеличения опыта и профессионального мастерства, участия в общественной работе, удовлетворения культурных потребностей личности, потребностей в жилье, отдыхе и т. п.

5. Принцип связи с жизнью. Ориентация учащихся на возможность быть запрошенными рынком труда после получения профессионального образования.

6. Принцип практикоориентированности. Создание условий для осуществления учащимися профессиональных проб (только в процессе осуществления деятельности проявляются потребности-способности личности).

7. Принцип систематичности и преемственности. Проведение профессиональной ориентации с первого по одиннадцатый классы в виде мероприятий, соответствующих возрастным психологическим особенностям личности, при условии их преемственности из класса в класс.

8. Принцип взаимосвязи действий участников профориентационной работы. Целенаправленность и взаимообусловленность действий и мероприятий, осуществляемых различными социальными институтами (семьей,

общеобразовательной и профессиональной школами, учреждениями и организациями, включенными в систему профориентационной работы), в результате чего при определении личностью своего профессионального пути осуществляется согласование интересов личности, общества и государства.

9. Принцип взаимосвязи диагностического и воспитательного подходов к проведению профориентационной работы. Недопустимость

противопоставления одного подхода другому. Каждый из них решает свои задачи.

10. Принцип дифференцированности и индивидуального подхода к

учащимся в зависимости от возраста и уровня сформированности их профессиональных интересов, различий в ценностных ориентациях и жизненных планах, уровня успеваемости.

11. Принцип оптимального сочетания различных форм и методов работы.

Применение традиционных и инновационных методов и форм воспитательной работы в зависимости от цели и содержания этой работы с учетом возрастных, социальных и индивидуальных особенностей обучающихся и их родителей.

При проведении профориентационной работы необходимо соблюдать права личности на свободный выбор профессии, учитывать ее призвание, способности, профессиональную подготовку, уровень образованности. Важно помнить, что профориентационная работа в школе приносит пользу только тогда, когда к профориентационной работе привлечён весь коллектив школы.

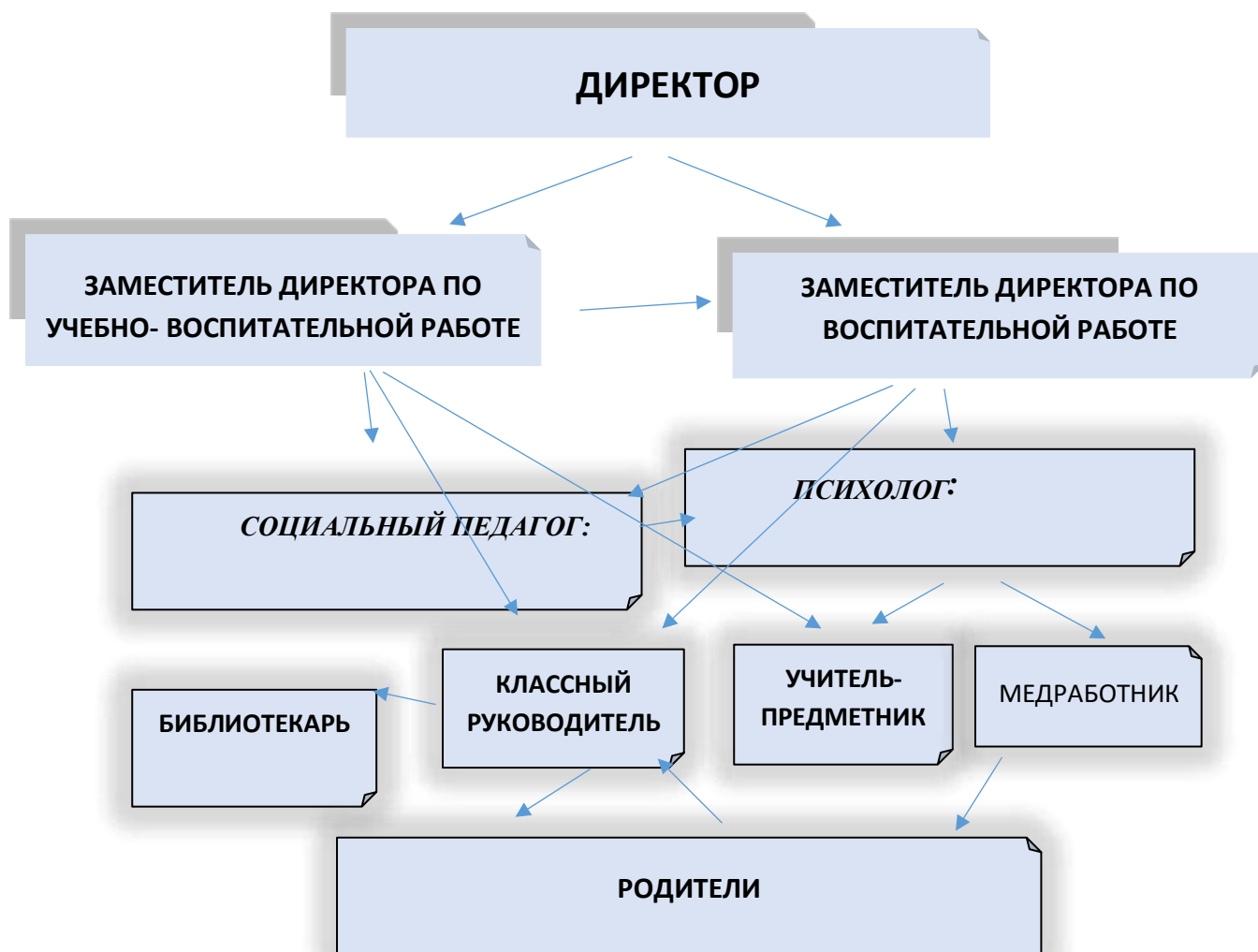
При построении системы профориентации, являющейся комплексной проблемой, учитываются следующие **аспекты**:

1. Экономический (изучение демографической структуры трудовых ресурсов рынка труда);
2. Социальный (выявление общественного мнения молодёжи о популярности профессий);

3. Психологический (*диагностирование профессионально – значимых свойств личности*);
4. Медико – физиологический (*определение психофизиологических особенностей состояния здоровья*);
5. Педагогический (*поиск путей и методов профориентационной работы*).

При планировании профориентационной работы с обучающимися необходимо определить уровни функционального взаимодействия внутри образовательного учреждения.

Структура деятельности педколлектива по проведению профориентационной работы в ОО:



Директор контролирует работу субъектов по сопровождению профессиональной ориентации школьников в образовательном учреждении.

Функции заместителя директора по воспитательной и учебно-воспитательной работе:

- выработка стратегии взаимодействия субъектов, ответственных за педагогическую поддержку самоопределения школьников с целью согласования и координации их деятельности;

•
поддержание связей общеобразовательной организации с социальными партнерами, влияющими на самоопределение учащихся основной и старшей школы;

- планирование работы педагогического коллектива по формированию готовности учащихся к профильному и профессиональному самоопределению в соответствии с концепцией и образовательной программой общеобразовательного учреждения;
- осуществление анализа и коррекции деятельности педагогического коллектива по данному направлению (консультации учителей-предметников, классных руководителей по организации системы учебно-воспитательной работы, направленной на самоопределение учащихся: профпросвещение, профконсультирование, профдиагностика определение индивидуальной образовательной траектории;
- создание ученических производственных бригад, организация летней трудовой практики;
- организация участия одаренных детей в предметных олимпиадах разного уровня;
- организация системы повышения квалификации классных руководителей (тьюторов, кураторов), учителей-предметников, школьного психолога по проблеме самоопределения учащихся;
- осуществление контролирующих функций работы классных руководителей (тьюторов, кураторов), учителей-предметников, школьного психолога по проблеме профильного и профессионального самоопределения учащихся;
- организация занятий учащихся в сети предпрофильной подготовки и профильного обучения;

Классный руководитель: опираясь на концепцию, образовательную программу и план воспитательной работы школы:

составляет для конкретного класса (группы) план педагогической поддержки самоопределения учащихся, включающий разнообразные формы, методы, средства, активизирующие познавательную, творческую активность школьников;

- организует индивидуальные и групповые профориентационные беседы, диспуты, конференции;
- ведет психолого-педагогические наблюдения склонностей учащихся (данные наблюдений, анкет, тестов фиксируются в индивидуальной карте ученика);
- помогает обучающемуся проектировать индивидуальную образовательную траекторию, моделировать варианты профильного

- обучения и профессионального становления, осуществлять анализ собственных достижений, составлять собственный портфолио;

- организует посещение учащимися дней открытых дверей в вузах и средних профессиональных учебных заведениях;

- организует тематические и комплексные экскурсии учащихся на предприятия;

- оказывает помощь школьному психологу в проведении анкетирования, учащихся и их родителей по проблеме самоопределения;

- проводит родительские собрания по проблеме формирования готовности учащихся к профильному и профессиональному самоопределению;

- организует встречи учащихся с выпускниками школы — студентами вузов, средних профессиональных учебных заведений.

Учителя - предметники:

- способствуют развитию познавательного интереса, творческой направленности личности школьников, используя разнообразные методы и средства: проектную деятельность, деловые игры, семинары, круглые столы, конференции, предметные недели, олимпиады, факультативы, конкурсы стенных газет, домашние сочинения и т.д.;

обеспечивают профориентационную направленность уроков, формируют у учащихся общетрудовые, профессионально важные навыки;

- способствуют формированию у школьников адекватной самооценки;

- проводят наблюдения по выявлению склонностей и способностей учащихся;

- адаптируют учебные программы в зависимости от профиля класса, особенностей учащихся;

- организуют ознакомительные экскурсии учащихся на предприятия;

- проводят встречи учащихся с родителями – представителями различных профессий;

- знакомят учащихся с миром профессий;

- учат работе по формированию портфолио.

Библиотекарь:

- регулярно подбирает литературу для учителей и учащихся в помощь выбору профессии (по годам обучения) и профориентационной работе;

- изучает читальские интересы учащихся и рекомендует им литературу, помогающую в выборе профессии; организовывает выставки книг о профессиях и читательские диспуты-конференции на темы выбора профессии;

- обобщает и систематизирует методические материалы, справочные данные о потребностях региона в кадрах и другие вспомогательные материалы (фотографии, вырезки, схемы, проспекты, программы, описания профессий);
- регулярно устраивает выставки литературы о профессиях по сферам и отраслям (машиностроение, транспорт, строительство, в мире искусства и т.д).

Социальный педагог:

- способствует формированию у школьников группы риска адекватной самооценки, поскольку, как правило, у таких детей она занижена;
 - оказывает педагогическую поддержку детям группы риска в процессе их профессионального и жизненного самоопределения;
 - осуществляет консультации учащихся по социальным вопросам;
- оказывает помощь классному руководителю в анализе и оценке социальных факторов, затрудняющих процесс самоопределения школьника.

Психолог:

- изучение профессиональных интересов и склонностей учащихся осуществляет мониторинг готовности учащегося к профильному и профессиональному самоопределению через анкетирование учащихся и их родителей;
- проведение тренинговых занятий по профориентации учащихся;
- проводит беседы, психологическое просвещение для родителей и педагогов на тему выбора;
- осуществляет психологические консультации с учётом возрастных особенностей учащихся;
- способствуют формированию у школьников адекватной самооценки;
- приглашает родителей учащихся для выступлений перед учениками о своей профессии, привлекает их для работы руководителями кружков;
- оказывает помощь классному руководителю в анализе и оценке интересов и склонностей учащихся; • создает базу данных по профдиагностике.

Медицинский работник:

- используя разнообразные формы, методы, средства, способствует формированию у школьников установки на здоровый образ жизни;

- - проводит с учащимися беседы о взаимосвязи успешности профессиональной карьеры и здоровья человека;
 - оказывает консультации по проблеме влияния состояния здоровья на профессиональную карьеру;
 - оказывает помощь классному руководителю, школьному психологу и социальному педагогу в анализе деятельности учащихся.

Родители:

- заботятся о развитии и обучении детей;
- оказывают содействие в выборе профессии, рода занятий и работы (организуют экскурсии по своей специальности, помогают собрать информацию о профессиях).

При реализации профориентационной модели мы опираемся на особенности профессиональных ожиданий учащихся различных образовательно-возрастных групп.

- 1) Ориентационно –эмоциональный (Д/У) - формирование трудовых умений и трудовых умений, элементарных представлений о труде взрослых.
- 2) Ориентационно –отношенческий (1-4 классы) – формирование представлений о мире профессий.
- 3) Ориентационно –личностный (5-7 классы) – формирование осознания своих интересов, способностей, общественных ценностей, престижа рабочих профессий.
- 4) Ориентационно- производительный (8-9 классы) – формирование представлений о правилах выбора профессий, знакомство с учебными заведениями.
- 5) Ориентационно- уточняющий (10-11 классы) - *ФОРМИРОВАНИЕ ПРОФВАЖНЫХ КАЧЕСТВ, ОЦЕНКА И КОРРЕКЦИЯ ПРОФПЛАНОВ, САМОПОДГОТОВКА К ПРОФЕССИИ.*

В настоящее время в работе по профессиональной ориентации используются универсальные направления и механизмы.



При проведении мероприятий профессиональной направленности считаем целесообразным использовать различные формы и методы работы.



Критерии оценки эффективности профориентационной работы 1) Когнитивный (достаточность информации и пути её получения).

2) Мотивационно-ценностный (потребность в выборе профессии, сформированное отношение к труду, как жизненной ценности).

3) Деятельностно-практический (степень самопознания, наличие обоснованного профплана).

**План мероприятий,
направленных на профессиональную ориентацию обучающихся
МБОУ «СОШ№7 г. Урус-Мартан»**

№п/п	Наименование	Сроки проведения	По каким профессиям	Ответственный
	мероприятия (по направлениям)			
	<i>I. Организационно- методическое обеспечение</i>			
1.	Подбор литературы для классных руководителей, учителей - предметников по профессиональному самоопределению учащихся	сентябрь	Инженерно – технические, гуманитарные, экономические, юридические, военные, рабочие, медицинские	Зам. директора по ВР, зам. директора по УВР
2.	Обновление и пополнение методических материалов по профессиональной ориентации	В течение учебного года	Инженерно – технические, гуманитарные, экономические, юридические, военные, рабочие, медицинские	Зав. Библиотекой
3.	Оказание методической помощи классным руководителям в проведении классных часов по профориентации	В течение учебного года	Инженерно – технические, гуманитарные, экономические, юридические, военные, рабочие, медицинские	Зам. директора по ВР, зам. директора по УВР

4.	Участие в городских семинарах, конференциях, Фестивале профессий по профессиональной ориентации	В течение учебного года	Инженерно – технические, гуманитарные, экономические, юридические, военные, рабочие, медицинские	Зам. директора по ВР, зам. директора по УВР
5.	Участие в Ярмарке вакансий и учебных мест для выпускников ОО	В течение учебного года	Инженерно – технические, гуманитарные, экономические, юридические, военные, рабочие, медицинские	Зам. директора по ВР, зам. директора по УВР
6.	Организация встреч учащихся с представителями ССУЗов, ВУЗов, с представителями разных профессий.	В течение учебного года	Инженерно – технические, гуманитарные, экономические, юридические, военные, рабочие, медицинские	Зам. директора по ВР, зам. директора по УВР

II. Кадровое обеспечение

1.	Создание условий для повышения квалификации педагогическим работникам ОО по вопросам профессиональной ориентации обучающихся.	В течение учебного года		Зам. директора по ВР, зам. директора по УВР
	Постоянное знакомство учителей с инструкциями,	В течение учебного года		Зам. директора по ВР,

	приказами, решениями по профессиональной ориентации.	года		зам. директора по УВР
	Контроль и анализ состояния профориентационной работы в ОО	В течение учебного года		Зам. директора по ВР, зам. директора по УВР

III. Информационно- методическое обеспечение

1	Проведение анкетирования с целью выявления приоритетных профессий и специальностей востребованных на рынке труда.	февраль март	Инженерно – технические, гуманитарные, экономические, юридические, военные, рабочие, медицинские	Социальный педагог , классные руководители
---	---	--------------	--	--

Проведение тестирования учащихся с целью выявления представлений об особенностях различных профессий и их интереса к тем или иным профессиям	февраль март	Инженерно – технические, гуманитарные, экономические, юридические, военные, рабочие, медицинские	Социальный педагог , классные руководители
Участие в комплексных компьютерных диагностиках по методикам «Профнавигатор», «Профорентатор»			
Информирование учащихся, их родителей, педагогов школы о проблемах занятости на местном и региональном рынках труда		Инженерно – технические, гуманитарные, экономические, юридические, военные, рабочие, медицинские	
Сбор сведений о трудоустройстве, поступлении в средние и высшие профессиональные учебные заведения выпускников 9-ы, 11-х классов	сентябрь	Инженерно – технические, гуманитарные, экономические, юридические, военные, рабочие, медицинские	Зам. директора по ВР, зам. директора по УВР
Работа с родителями с целью проведения индивидуальных консультаций и разъяснительной работы по вопросам		Инженерно – технические, гуманитарные, экономические, юридические, военные,	Классные руководители

профорientации		рабочие, медицинские	
Проведение диспута «Мои ценности труда»	декабрь	Инженерно – технические, гуманитарные, экономические, юридические, военные, рабочие, медицинские	Классные руководители

Размещение информационного материала профориентационного содержания на стенде «Твоя профессия», на сайте школы	В течение года	Инженерно – технические, гуманитарные, экономические, юридические, военные, рабочие, медицинские	Зам. директора по ВР, зам. директора по УВР
Беседа с учащимися, состоящими на ВШК, ИДН «Моё будущее»		Инженерно – технические, гуманитарные, экономические, юридические, военные, рабочие, медицинские	Социальный педагог
Уроки мужества «Есть такая профессия Родину защищать»	ноябрь	Инженерно – технические, военные	Преподаватель ОБЖ
Экскурсии в ССУЗы, ВУЗы, ПТУ в дни открытых дверей	Дни открытых дверей	Инженерно – технические, гуманитарные, экономические, юридические, военные, рабочие, медицинские	Классные руководители
Родительское собрание «Роль семьи в определении будущей профессии учащихся»	ноябрь	Инженерно – технические, гуманитарные, экономические, юридические, военные, рабочие, медицинские	Классные руководители
Знакомство с профессиями родителей– встреча с интересными людьми.	апрель	Инженерно – технические, гуманитарные, экономические, юридические, военные, рабочие, медицинские	Классные руководители
Проведение классных часов по темам: «Моя мечта о будущей профессии»	Декабрь		Классные руководители Кадырова П.М.
«Путешествие по профессиям» - игра (знакомство с миром профессий).	декабрь		Даева З.Л.

«Мир профессий»	Декабрь		Тамаева А.О.
«Человек в условиях рынка труда»	Декабрь		
Участие в онлайн-уроках «Проектория»			
«Мотивы выбора профессии»	февраль		
Проведение школьных конкурсов, направленных на профориентацию учащихся, конкурсов рисунков по теме «Все работы хороши, выбирай на вкус» (8 класс)	Апрель	Инженерно – технические, гуманитарные, экономические, юридические, военные, рабочие, медицинские	Учителя ИЗО
2.Конкурс сочинений среди учащихся 9- 11 классов «Моя будущая профессия»	апрель		Руководитель ШМО учителей русского языка
Защита проектов, мультимедийных презентаций в рамках программы «Технология»	Февраль	Инженерно – технические, гуманитарные, экономические, юридические, военные, рабочие, медицинские	Учителя технологии
Месячник по профориентации (по отдельному плану)	Февраль	Инженерно – технические, гуманитарные, экономические, юридические, военные, рабочие, медицинские	Зам. директора по ВР, зам. директора по УВР Классные руководители

Материально-техническое, информационное обеспечение

1. Пополнение библиотечного фонда специальной литературой по профориентационной работе, медиатеки сведениями из интернета.
2. Организация рекламной деятельности
3. Создание диагностического комплекса для выявления физических и психологических возможностей обучающихся.
4. Заключение договоров с предприятиями города для проведения экскурсий и практических занятий.
5. Встреча с представителями ВУЗов, ССУЗов.